

Memoria de obras restauradas durante los cursos escolares 2015-2016, 2016-2017 y 2017-2018

CURSO 2015-2016

Conservación y restauración de bienes arqueológicos pétreos y silicios: piedra, cerámica y vidrio.

Profesor: Ángel Gea García

- Jarrita de vidrio azul, hispano-musulmán, s. XI procedente del yacimiento de Albalat. Museo de Cáceres (en proceso).



- Atañor de cerámica islámico con tema figurativo. Museo de Guadalajara (en proceso).
- Atañor de vidriado verde hispano-musulmán, s. XI, procedente del yacimiento de Albalat. Museo de Cáceres (en proceso).
- Fragmentos indeterminados de vidrio marrón, hispano-musulmán, s. XI, procedente del yacimiento de Albalat. Museo de Cáceres (en proceso).

- Ataífor de vidriado marrón, hispano-musulmán, s. XI, procedente del yacimiento de Albalat. Museo de Cáceres (en proceso).



- Yesería, fragmento de arco, hispano-musulmán s. XIII, procedente del yacimiento de Cieza, Murcia.

Conservación y restauración de bienes arqueológicos metálicos.

Profesora: Carmen Dávila Buitrón

- Placa de hierro. Villa romana de Noheda (Diputación de Cuenca).
- Clavo de hierro. Villa romana de Noheda (Diputación de Cuenca).



- Fragmento de hierro. Villa romana de Noheda (Colección particular).
- Clavo de hierro. Villa romana de Noheda (Colección particular).
- 8 monedas de bronce romanas de época tardoimperial (Colección particular).



Conservación y restauración de bienes arqueológicos orgánicos y paleontológicos.

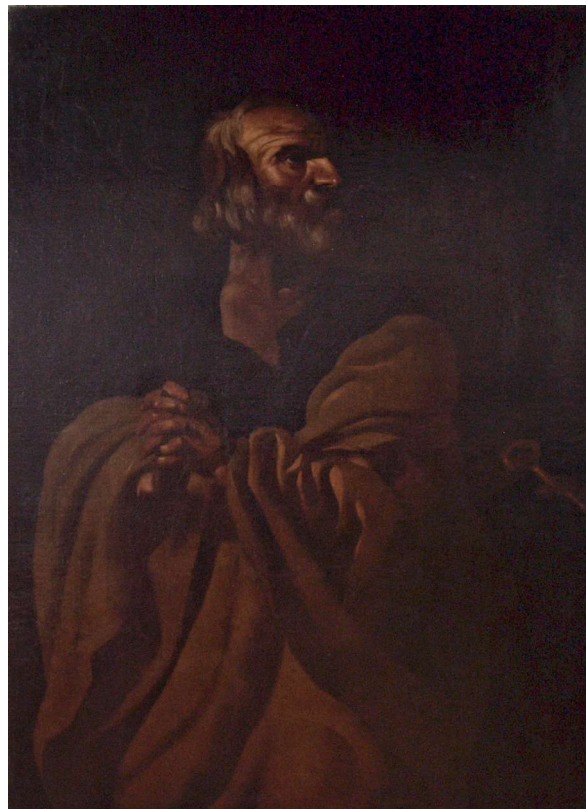
Profesor: Ángel Gea García

- Tejido funerario medieval, procedente del yacimiento de Wamba, Museo de Valladolid (en proceso).
- Plaquetas de hueso, de una arqueta hispano-musulmana del siglo XI, procedente del yacimiento de Albalat. Museo de Cáceres (en proceso).
- Canecillo de madera, islámico, procedente del yacimiento de Medina Siyasa, Cieza, Murcia (en proceso).
- Diente de jabalí, procedente de la villa romana Puente de la Olmilla, Ciudad Real.

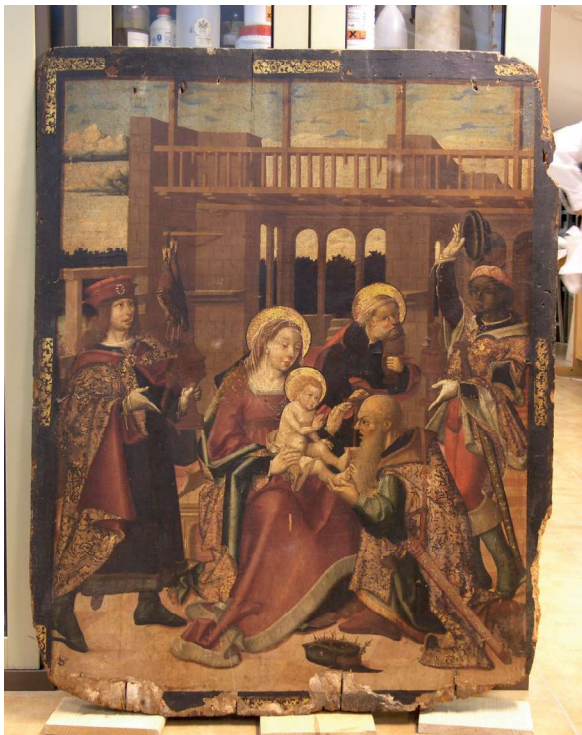
Conservación y restauración de pintura sobre lienzo y tabla

Profesores: Juan Carlos Barbero Encinas y Rosa Plaza Santiago

- *San Pedro*, anónimo, óleo sobre lienzo, s. XVII. Museo de Guadalajara (en proceso).



- *Retrato de caballero*, anónimo, óleo sobre lienzo, finales del siglo XIX. Colección particular (en proceso).
- *Retrato de caballero*, anónimo, óleo sobre lienzo, s. XIX. Colección particular (en proceso).
- *Santa María Magdalena penitente*, anónimo, s. XVI, Temple sobre tabla; Diócesis de Burgo de Osma, Soria (en proceso).
- *Virgen con niño*, anónimo, óleo sobre lienzo, s. XVIII. Toro, Zamora (en proceso).
- *Adoración de los Reyes Magos*, anónimo, temple sobre tabla, s. XV. Catedral de San Pedro de Soria (en proceso).

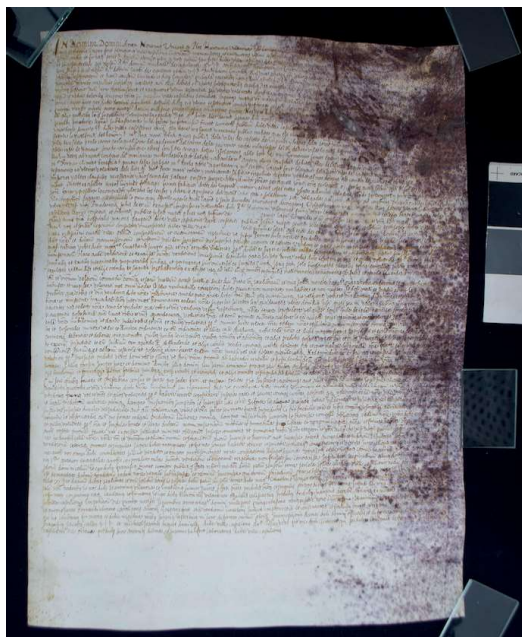


- *María Magdalena*, anónimo, temple sobre tabla, s. XVI. Colección particular (en proceso)
- *Sagrada familia*, anónimo, temple sobre tabla, s. XVI. Parroquia San Juan de la Vera Cruz, Aranda de Duero, Burgos (en proceso).
- *María Magdalena*, anónimo, temple sobre tabla, s. XVI. Colección particular (en proceso).

Conservación y restauración de manuscritos e impresos

Profesora: Clara M. Prieto de la Fuente

- Libro impreso, *Encyclopédie, ou Dictionnaire raisonné des sciences, des arts et des métiers*, 3ª edición, 1770 (en proceso).
- Conjunto de 50 Pergaminos del Archivo Diocesano de Gerona datados entre los siglos XIV – XVII (en proceso).



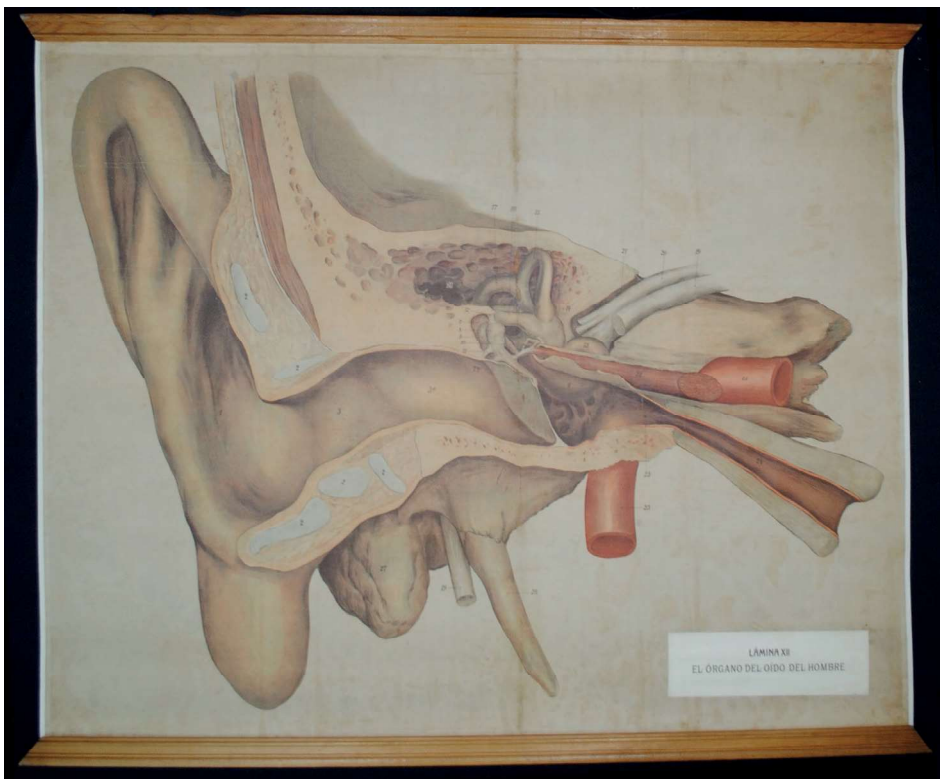
- *Tabla de Aniversarios*, perteneciente a la parroquia de Navamorales, Salamanca, del siglo XVIII. Obra formada por un conjunto de documentos realizados con tintas sobre papel, adheridos a soportes de madera, todo ello enmarcado con moldura.
- Documentos en papel encontrados en el interior de la escultura *Beata Mariana de Jesús*, perteneciente a la Iglesia de la Merced, en Écija, Sevilla.

Conservación y restauración de obra gráfica y fotográfica

Profesora: María Isabel Guerrero Martín

- 6 carteles impresos con función didáctica (s. XIX-XX). Se encuentran entelados y con molduras de madera que permiten su exposición colgados en vertical. Procedencia: IES San Isidro.

- Serie botánica: *Cestodes (Taenia solium)*.
- *Tafel V. Die Rostaten des Getreides, I.* Von Prof. Dr. J. Eriksson-Stockholm. Representación botánica. Lámina VI: *Puccinias de cereales II*.
- *Pilzparasitare Krankheiten Nr.1. Kohlhernie.* Enfermedades de las plantas. Lámina 1-Hernia de la col.
- 2ª edición del mapa geológico de España y Portugal.
- Lámina XII. *El órgano del oído del hombre.*



- Lámina 27. *En las selvas ecuatoriales del África Occidental.*

- 5 estampas calcográficas del siglo XIX que proceden del Ministerio de Asuntos Exteriores y de Cooperación (MAEC).

- Estampa calcográfica talla dulce. *Portada de la Colección de diferentes vistas del magnífico templo y real monasterio de San Lorenzo del Escorial.* Grabador: Josef Gómez de Navia.
- Estampa calcográfica talla dulce. *Vista del Real Monasterio de San Lorenzo del Escorial desde la entrada al Sitio por la parte de*

Oriente. Grabador: Tomás López Enguïdanos y dibujante: Josef Gómez de Navía.

- Estampa calcográfica talla dulce. *Escalera principal del Real Monasterio de San Lorenzo*. Grabador: Manuel Alegre. Dibujante: Josef Gómez de Navía.

- Estampa calcográfica talla dulce. *Vista de una parte del coro, desde la entrada conventual, en el templo del Real Monasterio de San Lorenzo del Escorial*. Grabador: Tomás López Enguïdanos. Dibujante: José Gómez de Navía.



- Estampa calcográfica talla dulce. *Vista de la parte del claustro principal inmediato a la Iglesia del Real Monasterio de San Lorenzo del Escorial*. Grabador: Manuel Alegre y dibujante: Josef Gómez de Navía.

- Abanico estilo Cristino del siglo XIX con varillaje de nácar y doble país de papel litografiado y coloreado (Colección particular).



Conservación y restauración de encuadernaciones.

Profesora: Diana Vilalta Moret

- Impreso. *El ingenioso hidalgo D. Quixote de la Mancha*. Ed Ibarra. Año 1782. 2 tomos. Encuadernación en plena piel (Real Escuela Superior de Arte Dramatico. RESAD).
- Impreso. *Cartas marruecas*. Año 1793. Primera edición de Sancha (impr.). Encuadernación en plena piel (Real Escuela Superior de Arte Dramatico. RESAD).
- Impreso. *Nouvelle méthode pour apprendre la géographie universale*. Encuadernación en plena piel (Real Escuela Superior de Arte Dramatico. RESAD).



- Impreso. *Orlando furioso*. Año 1585. Encuadernación en media piel (Real Escuela Superior de Arte Dramatico. RESAD).
- Manuscrito. *Libro de las limosnas*, (Convento de las Trinitarias Descalzas de San Ildefonso, Madrid).
- Impreso. *Historia natural. Conde de Buffon*. Año 1885. Encuadernación en plena piel (Instituto de Educación Secundaria Isabel la Católica, Madrid).

- Impreso. *Le paradis terrestre. Poeme I.* Año 1760. Encuadernación en plena piel (Instituto de Educación Secundaria Isabel la Católica, Madrid).
- Impreso. *Le tour du monde.* Año 1869. Encuadernación en plena piel (Instituto de Educación Secundaria Isabel la Católica, Madrid).
- Manuscrito. *Libro de los milagros*, s. XIX. Encuadernación en terciopelo (Patronato de la Virgen de los Remedios, Villa de Fregenal, Badajoz).
- Funda de piel renacentista que acompaña a la encuadernación (Patronato de la Virgen de los Remedios, Villa de Fregenal, Badajoz).
- Manuscrito. *Libro de fábrica de Nuestra Señora de Sabatal.* Siglo XVII. Encuadernación en pergamino flexible (Iglesia de San Miguel Arcángel. Tejada de Tiétar, Cáceres).
- Impreso. *Historia de Valencia.* Primera parte. Año 1610. Encuadernación en pergamino flexible (Colección particular).
- Impreso. *Historia De Valencia.* Segunda parte. Año 1611. Encuadernación en pergamino flexible (Colección particular).



- Impreso. *Thesaurus bibiliorum, onmen utriusque vitae antidotum s/f.* Año 1584. Encuadernación en plena piel (Colección particular).

Conservación y restauración de escultura en materiales inorgánicos.

Profesor: Luis Priego

- Relicario en alabastro policromado de Santa, s. XV. Museo Nacional de Artes Decorativas, Madrid (en proceso).

Conservación y restauración de escultura en materiales orgánicos.

Profesor: Luis Cristóbal Antón y Fco. Javier Casaseca García

- Escultura en madera policromada, *San Lázaro*. Sepúlveda, Segovia (en proceso).
- Escultura en madera policromada, *San Cristóbal*. Sepúlveda, Segovia (en proceso).
- Escultura en madera policromada, ángel lampadario. Écija, Sevilla (en proceso).
- Escultura en madera policromada, *San Pablo*. Écija, Sevilla (en proceso).
- Escultura en madera policromada, *San Elías*. Alberca de Záncara, Cuenca (en proceso).
- Muñeca de papelón. Jesús Molero, Ciudad Real (en proceso).
- Escultura en madera policromada, *Virgen Inmaculada*. San Esteban de Gormaz, Soria (en proceso).
- Escultura en madera policromada, *San Francisco*. San Esteban de Gormaz, Soria (en proceso).
- Escultura en madera policromada, *San José*. San Esteban de Gormaz, Soria (en proceso).
- Escultura en madera policromada, ángel pasionario sin atributo. Atauta, Soria (en proceso).
- Escultura en madera policromada, ángel pasionario con cáliz. Atauta (Soria); en proceso.
- Escultura en madera policromada, *San Antonio Abad*. Écija, Sevilla (en proceso).
- Escultura en madera policromada, *Beata Mariana de Jesús*. Écija, Sevilla (en proceso).
- Escultura en madera policromada, *Calvario*. Pedrosa del Páramo, Burgos (en proceso).
- Ídolo A. Concha García de la Torre (en proceso).
- Ídolo B. Concha García de la Torre (en proceso).

Conservación y restauración de pintura mural y pintura sobre otros soportes.

Profesor: Laura Riesco Sánchez

- Pintura mural sobre lienzo, “Jesús visita la casa de Marta y María”, s. XVII, propiedad del IES “San Isidro” Madrid (en proceso).
- Cuatro pinturas sobre cobre del siglo XVII: “El banquete de Herodes”, “Cristo ante Caifás”, “Jesús y la mujer adúltera” y “Jesús con el centurión romano” propiedad de la iglesia de San Juan Bautista de Tagarabuena, Toro, Zamora (en proceso).
- Dos espejos policromados: “Ares” (Marte) y “Atenea” (Minerva), atribuidos a Andrés Beldere, propiedad del Museo Nacional de Artes Decorativas de Madrid (en proceso).
- Consolidación de parte de los fragmentos arrancados de pintura mural de la ermita de Santa María la Antigua (1823), Carabanchel, Madrid (en proceso).



CURSO 2016-2017

Conservación y restauración de bienes arqueológicos pétreos y silicios: piedra, cerámica y vidrio.

Profesor: Ángel Gea García

- Jarrita de vidrio azul, hispano-musulmán, s. XI procedente del yacimiento de Albalat. Museo de Cáceres (en proceso).
- Ataifor de cerámica islámico con tema figurativo. Museo de Guadalajara (en proceso).



- Ataifor con decoración melada, hispano-musulmán, s. XI, procedente del yacimiento de Albalat. Museo de Cáceres (en proceso).
- Cuenta de collar de pasta vítrea, hispano-musulmán, s. XI, procedente del yacimiento de Albalat. Museo de Cáceres (en proceso).
- Jarrita de vidrio verde, hispano-musulmán, s. XI, procedente del yacimiento de Albalat. Museo de Cáceres (en proceso).

Conservación y restauración de bienes arqueológicos metálicos.

Profesora: Carmen Dávila Buitrón

- 4 clavos de hierro. Villa romana de Noheda (Diputación de Cuenca).
- 3 herrajes de una arqueta hispano-musulmana procedente del yacimiento de Albalat, Museo de Cáceres.



- 4 monedas de bronce romanas de época tardoimperial (Colección particular).



Conservación y restauración de bienes arqueológicos orgánicos y paleontológicos.

Profesor: Ángel Gea García

- Tejido funerario medieval, procedente del yacimiento de Wamba, Museo de Valladolid (en proceso).
- Plaquetas de hueso, de una arqueta hispano-musulmana del siglo XI, procedente del yacimiento de Albalat. Museo de Cáceres.

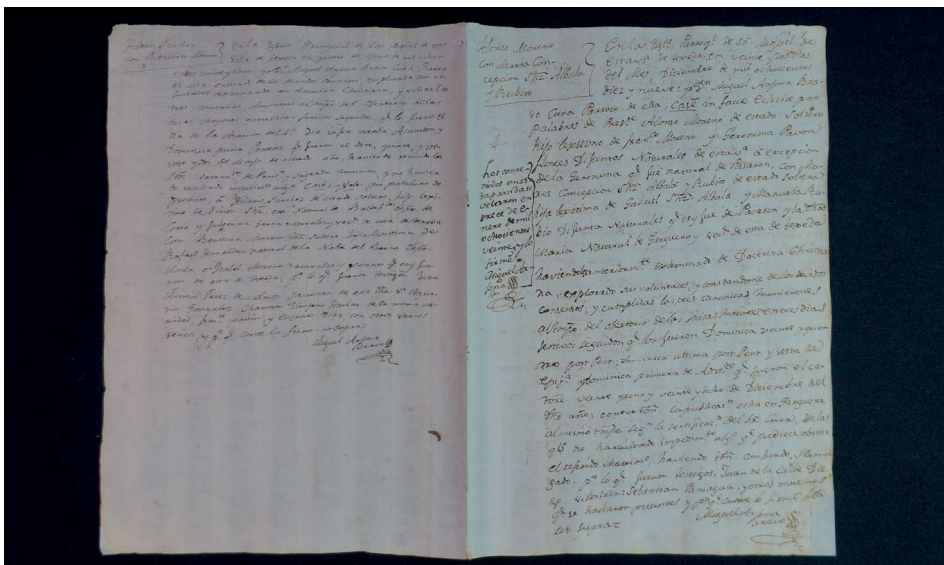
- Canecillo de madera, islámico, procedente del yacimiento de Medina Siyasa, Cieza, Murcia (en proceso).



Conservación y restauración de manuscritos e impresos.

Profesora: Clara M. Prieto de la Fuente

- Libro impreso, *Encyclopédie, ou Dictionnaire raisonné des sciences, des arts et des métiers*, 3ª edición, 1770 (en proceso).
- Conjunto de 50 Pergaminos del Archivo Diocesano de Gerona datados entre los siglos XIV – XVII (en proceso).
- Libro manuscrito en papel de cuentas de fábrica, Parroquia de San Miguel de Tejada de Tietar, Cáceres. Encuadernación en pergamino de cartera actualmente perdida (en proceso).



Conservación y restauración de obra gráfica y fotográfica.

Profesora: M^a Isabel Guerrero Martín

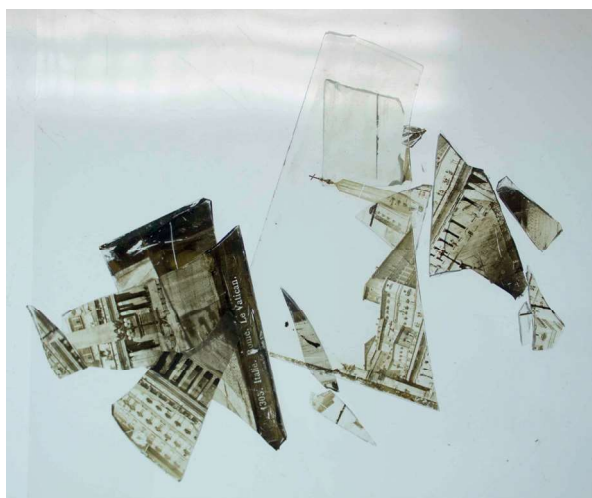
- 24 Estampas impresas del Ministerio de Asuntos Exteriores y Cooperación (s. XVIII-XX):
 - Estampa calcográfica, técnica: aguafuerte. *Vista del Arco Romano en las inmediaciones de Cábanes*. Dibujante A. J. Cavanilles. Grabador T. L. Enguñados.
 - Estampa calcográfica, técnica: aguafuerte. *Vista de la Villa de Ares del Maestre*. Dibujante A. J. Cavanilles. Grabador M. Gaborino.
 - Estampa calcográfica, técnica: talla dulce. *Vista desde la cumbre del Monduber*. Dibujante: A.J. Cabanilles. Grabador: T.L. Enguñados.
 - Estampa calcográfica, técnica: talla dulce. *Vista de la Villa de Onda*. Dibujante A. J. Cavanilles. Grabador T. L. Enguñados.
 - Estampa calcográfica, técnica: aguafuerte. *Vista del Prado de Madrid tomada por la espalda de la fuente del Dios Neptuno*. Diseñador y grabador: Isidro González Velázquez.
 - Estampa calcográfica, técnica: talla dulce. *Vista del Prado de Madrid, tomada por la espalda de la fuente de la Diosa Cibeles*. Dibujante y grabador Isidro González Velázquez.
 - Estampa calcográfica, técnica: aguafuerte. *La Divina Pastora*. Autor Juan Antonio Salvador Carmona.
 - Estampa calcográfica, técnica: talla dulce. Representación botánica: 1. *Geranium Carnosum* 2. *Ger. Tetragonum*. Dibujante: A.J. Cavanilles; Grabador: Sellier.
 - Estampa calcográfica, técnica; talla dulce. Representación botánica: 1. *Mahernia Verticillata*, 2. *Mahernia Pinnata*. Tab. CLXXVI. Dibujante: A.J. Cavanilles; Grabador: Sellier.

- Estampa calcográfica, técnica: aguafuerte. Representación botánica: *Aster Hyssopifolius*. Tab. 232. Dibujante: A.J. Cavanilles; Grabador: V. López Enguïdanos.
- Estampa calcográfica, técnica: talla dulce. Representación botánica: *Ononis Inclusa*. Grabador: José Guío y Sánchez bajo la dirección de Tomás López Enguïdanos.
- Estampa calcográfica, técnica: talla dulce. Título: *Viaje de Jacob a Canadá*. Grabador: Ferdinand Selma. Copia del cuadro de Luca Giordano. Datación: 1777.
- Estampa calcográfica, técnica: aguafuerte. Título: *El Cardenal Gil de Albornóz*. Dibujante: Manuel de la Cruz. Grabador: Francisco Muntaner. Datación: 1791.
- Estampa litográfica. Título: *Vista del Real Sitio de Aranjuez de la Cascada Grande y Palacio, tomada a la parte de levante*. Brambilla lo pintó, Pic de Leopoldo lo litografió, Madrazo lo dirigió. Real Establecimiento Litográfico de Madrid.
- Estampa litográfica, técnica: litografía coloreada. Título: *Le Jugement de Dieu (El Juicio de Dios)*. Grabador: Nicolas Eustache Maurin. Datación: s. XIX.
- Estampa litográfica, técnica: litografía coloreada a mano. Título: *Marie de Padilla (María de Padilla)* Litógrafos Hermanos Becquet.
- Estampa calcográfica coloreada, técnica: aguafuerte. Título: *Claustro de Guadalupe*.
- Estampa litográfica; técnica coloreada a mano con tintas pictóricas al agua. Título: *Le Jugement de Dieu (El juicio de Dios)*. Autores: Nicolas Eustache Maurin; litógrafos: Bachiller y Pic de Leopoldo. Datación: s. XIX.
- Estampa calcográfica, técnica: aguafuerte. Título: *Grupo segundo de la cúpula al lado izquierdo de la parte central perteneciente a la serie de grabados "Frescos de Goya en la ermita de San Antonio de la Florida"*. Autor: José María Galván.



- Estampa calcográfica, técnica: aguafuerte y aguainta. Título: *Cristo de la Agonía*. Autor: Ricardo Baroja Ness. Datación: 1907.
- Estampa calcográfica, técnica: manera negra y aguafuerte. Título: *Immaculée De La Très Sainte Vierge*. Autor: Pierre Cotin (grabador) / B.E. Murillo (pintor). Datación: 2ª mitad s. XIX.
- Estampa fotomecánica, técnica: colotipia y fototipia. Sin título. Autor: Arthur Hewlett. Datación: 1909.
- Estampa litográfica monocromática coloreada parcialmente a mano por anverso y reverso. Título: *Robo de Rebeca*. Autor: Litografía de Bachiller. Sin Datación.
- Estampa calcográfica. Técnica: Aguafuerte / aguainta / punta seca. Título: *Salto con pértiga*. Autor: Ricardo Baroja.
- 3 Carteles didácticos procedentes del I.E.S. Isabel la Católica (s. XIX-XX).
 - Cartel didáctico. Técnica: Litografía a dos tintas. Título: *Histología animal*. Tejido epitelial. Lámina 22.

- Cartel didáctico. Técnica: Cromolitografía. Título: *En la selva virgen de la costa de Guinea*. Autor: Hugo Täuber. Lámina 28.
- Cartel didáctico. Técnica: Tinta litográfica. Impreso en offset. Título: *Herencia mendeliana*. Lámina 5.
- 5 Transparencias positivas sobre soporte de vidrio. Procedencia ESCRBC (s. XIX-XX).
 - Transparencia positiva sobre soporte de vidrio con imagen de plata. *Vista del Vaticano*.

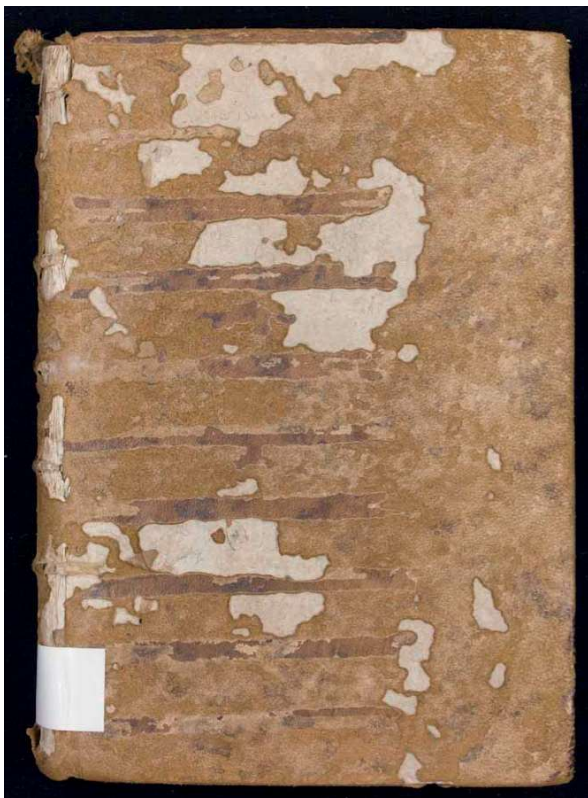


- Transparencia positiva sobre soporte de vidrio con imagen de plata. *Der Frühling 303*.
- Transparencia positiva sobre soporte de vidrio con imagen de plata. *Vista topográfica del castillo de Chillón, Suiza*.
- Transparencia positiva sobre soporte de vidrio con imagen de plata. *Die Kunzt. Relief von Thorvaldsen*.
- Transparencia positiva sobre soporte de vidrio con imagen de plata. *Paisaje con ruina*. Placa comercializada por los hermanos Mittelstrass.
- Negativo placa vidrio. Procedencia Real Academia de Bellas Artes de San Fernando. La imagen representa el dibujo realizado por José María Avrial sobre la ornamentación interior de la Sala del Solío del Alcázar de Segovia.

Conservación y restauración de encuadernaciones.

Profesora: Diana Vilalta Moret

- Impreso, *Tableau de la Turquie et de la Russie*, año 1854.
- Impreso, *Le tour du monde*, s. XIX-XX.
- Impreso, *Monographie des cincidelides au exposé méthodique...*, año 1857.
- Impreso, *Orlando furioso*, año 1585.
- Impreso, *Orestes: tragedia en cinco actos*, año 1815.
- Impreso, *Llave nueva universal de la lengua francesa*. Año 1789.
- Impreso, *Theatre de Corneille*, año 1711.
- Impreso, *Suplemento...Viages de Enrique Wanton al país de las monas*, año 1785.



- Impreso, *Compilación de todas las obras del famosísimo poeta Juan de Mena*, año 1548.
- Impreso, *Pasión de Christo. Revelada a sor Juana de la Encarnación*, año 1720.
- Impreso, *Práctica mística y moral. Vida de la parra mystica Doña Ángela Theodora Parra*, año 1749.
- Impreso, *Vida de Christo*, año 1687.
- Impreso, *Avisos que se daba a si misma Sta. Teresa de Jesús*, año 1771.
- Impreso, *Vida de la virgen Sta. Gertrudis*, año 1782.
- Impreso, *Historia de la Sagrada Pasión*, año 1786.
- Impreso, *Obras de la Gloriosa Madre Santa Teresa*, año 1680.
- Impreso, *Las obras de la Santa Madre Sta. Teresa*, año 1630.
- Manuscrito, *Cuentas de fábrica de la parroquia de San Miguel*, año 1773-1827.
- Impreso, *Oficios de la Semana Santa*, año 1798.
- Impreso, *Obras del venerable padre San Juan de la Cruz*, año 1618.
- Impreso, *Pláticas doctrinales*, año 1766.
- Impreso, *Coloquios de Jesucristo en el Santísimo Sacramento del Altar*, s. XIX.
- Impreso, *Dominicas, ferias y fiestas movibles...*, año 1798.
- Impreso, *Obras don Antonio de Guevara. Las 7 palabras de...*, año 1782.
- Impreso, *Cuaderno pautado con recetas*. Pergamino flexible.
- Impreso, *Instrucciones para rezar y ofrecer el Santísimo Rosario...*, año 1772.
- Impreso, *Elementos de Moral*, año 1848.
- Impreso, *De las leyes, decretos y declaraciones de las Cortes*, año 1838.

- Impreso, *Ancora de Salvación*, año 1882.
- Impreso, *El general Martínez Campos y su monumento*, año 1906.
- Impreso, *Misal romano de las fiestas*, año 1943.
- Impreso, *Libros de madres e hijos*, año 1878.

Conservación y restauración de pintura sobre lienzo y tabla

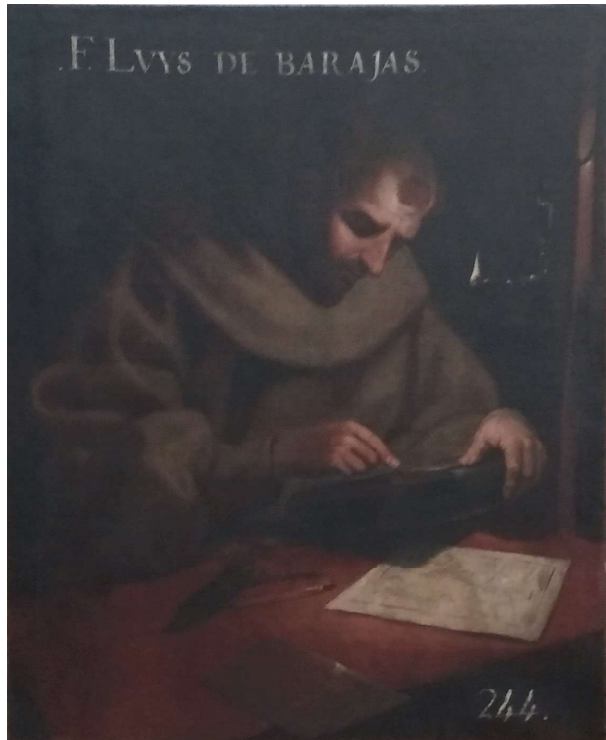
Profesores: Juan Carlos Barbero Encinas y Rosa Plaza Santiago

- *San Pedro*, anónimo, óleo sobre lienzo, s. XVII. Museo de Guadalajara (en proceso).
- *Retrato de caballero*, anónimo, óleo sobre lienzo, finales del siglo XIX. Colección particular (en proceso).



- *Virgen con niño*, anónimo, óleo sobre lienzo, s. XVIII. Toro, Zamora.

- *Fray Luis de Barajas*, anónimo, óleo sobre lienzo, s. XVII. Toro, Zamora (en proceso).



- *San Isidro labrador*, anónimo, óleo sobre lienzo, s. XVII. Parroquia de San Bernabé, Soria (en proceso).
- *Santa María Magdalena penitente*, anónimo, s. XVI, Temple sobre tabla; Diócesis de Burgo de Osma, Soria (en proceso).
- *Sagrada familia*, anónimo, temple sobre tabla, s. XVI. Parroquia San Juan de la Vera Cruz, Aranda de Duero, Burgos (en proceso).

Conservación y restauración de escultura en materiales inorgánicos.

Profesor: Luis Priego

- Altorrelieve de caliza de Ontoria, *La Dormición de la Virgen*, s. XVI. Catedral de Burgos.
- Terracota, *Toro Farnesio* s. XVIII. Museo Nacional de Artes Decorativas, Madrid (en proceso).
- Cruz de plata, s. XV, Navamorales, Salamanca (en proceso).

Conservación y restauración de escultura en materiales orgánicos.

Profesor: Luis Cristóbal Antón y Fco. Javier Casaseca García

- Escultura en madera policromada, *San Lázaro*. Sepúlveda, Segovia.
- Escultura en madera policromada, *San Cristóbal*. Sepúlveda, Segovia.
- Escultura en madera policromada, ángel lampadario. Écija, Sevilla.
- Escultura en madera policromada, ángel lampadario. Écija, Sevilla.
- Escultura en madera policromada, *San Pablo*. Écija, Sevilla.
- Escultura en madera policromada, *San Antonio Abad*. Écija, Sevilla.
- Escultura en madera policromada, *Beata Mariana de Jesús*. Écija, Sevilla.
- Escultura en madera policromada, *San Elías*. Alberca de Záncara, Cuenca.
- Muñeca de papelón. Jesús Molero, Ciudad Real.
- Escultura en madera policromada, *Virgen Inmaculada*. San Esteban de Gormaz, Soria.
- Escultura en madera policromada, *San Francisco*. San Esteban de Gormaz, Soria.
- Escultura en madera policromada, *San José*. San Esteban de Gormaz, Soria.
- Escultura en madera policromada, ángel pasionario sin atributo. Atauta, Soria.
- Escultura en madera policromada, ángel pasionario con cáliz. Atauta, Soria.
- Escultura en madera policromada, *Calvario*. Pedrosa del Páramo, Burgos.
- Ídolo A. Concha García de la Torre.
- Ídolo B. Concha García de la Torre.
- Escultura en madera policromada, *Santa Teresa de Jesús*. Alberca de Záncara, Cuenca.
- Escultura en madera policromada, *Santa Águeda*. Aldeanueva del Codonal, Segovia.

Conservación y restauración de pintura mural y pintura sobre otros soportes.

Profesora: *Laura Riesco Sánchez*

- Vidrio oval pintado, con motivo de jarrón floral. Cerramiento del salón de baile del palacio Fernán Núñez, de Madrid. Fundación de los Ferrocarriles Españoles (en proceso).
- Pintura mural sobre lienzo, *Jesús visita la casa de Marta y María* propiedad del IES San Isidro de Madrid (en proceso).



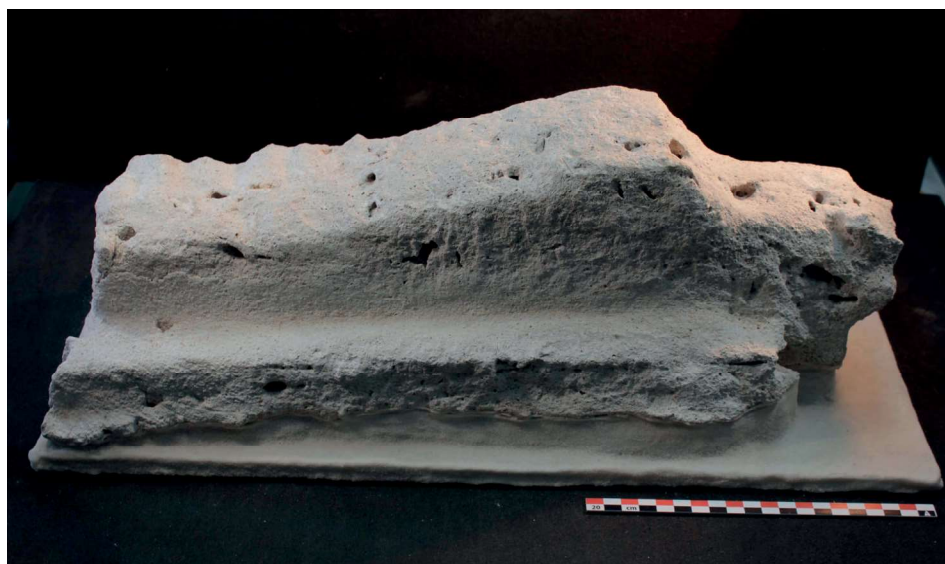
- Cuatro pinturas sobre cobre: *El banquete de Herodes*, *Cristo ante Caifás*, *Jesús y la mujer adúltera* y *Jesús con el centurión romano*, propiedad de la iglesia de San Juan Bautista de Tagarabuena, Toro, Zamora (en proceso).
- Dos espejos policromados: *Ares* (Marte) y *Atenea* (Minerva), atribuidos a Andrés Belvedere, propiedad del Museo Nacional de Artes Decorativas de Madrid (en proceso).
- Consolidación de parte de los fragmentos arrancados de pintura mural de la ermita de Santa María la Antigua, Carabanchel, Madrid (en proceso).
- Consolidación de parte de las pinturas murales medievales sobre adobe, arrancadas de Villavendimio, Zamora (en proceso).

CURSO 2017-2018

Conservación y restauración de Bienes Arqueológicos pétreos y silíceos: piedra, cerámica y vidrio.

Profesor: Ángel Gea García

- Cerámica ibérica, procedente del yacimiento de La Quéjola, Museo de Albacete.
- Copa de vidrio, Venecia, siglo XVII. Comunidad de Madrid.
- Fósil óseo, procedente del yacimiento de Quibas. Museo Nacional de Ciencias Naturales.
- Teselas de pasta vítrea, procedente del yacimiento de la villa romana de Noheda, Diputación de Cuenca.
- Cerámica celtibérica, procedente del yacimiento Herrera de los Navarros. Museo de Zaragoza.
- Arco de yeso hispano-musulmán, siglo XI, procedente del yacimiento de Medina Siyasa. Cieza, Murcia.



- Jarra celtibérica (Fondos de la ESCRBC)

Conservación y restauración de Bienes Arqueológicos metálicos.

Profesora: Carmen Dávila Buitrón

- Clavo de una aleación cobre, de la villa romana de Noheda. Diputación de Cuenca.
- 3 anillas de una aleación de cobre. de la villa romana de Noheda. Diputación de Cuenca.
- 6 clavos de hierro, de la villa romana de Noheda. Diputación de Cuenca.
- 6 plaquitas de una aleación cobre, de la villa romana de Noheda. Diputación de Cuenca.

Conservación y restauración de Bienes Arqueológicos orgánicos y paleontológicos.

Profesor: Ángel Gea García

- Tejido funerario medieval, procedente del yacimiento de Wamba, Museo de Valladolid (en proceso).
- Plaquetas de hueso, de una arqueta hispano-musulmana del siglo XI, procedente del yacimiento de Albalat. Museo de Cáceres.
- Canecillo de madera islámico, procedente del yacimiento de Medina Siyasa, Cieza, Murcia (en proceso).
- Esterilla carbonizada, procedente del yacimiento de Albalat, Museo de Cáceres.
- Material óseo, yacimiento de Albalat, Museo de Cáceres.

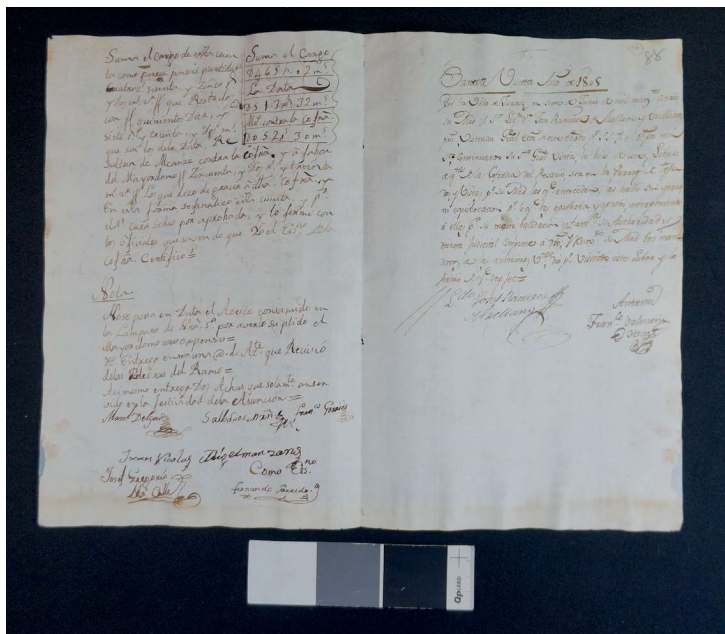
Conservación y restauración de manuscritos e impresos.

Profesora: M^ª Clara Prieto de la Fuente

- Libro impreso, *Encyclopédie, ou Dictionnaire raisonné des sciences, des arts et des métiers*, 3^a edición, 1770 (en proceso).
- Conjunto de 50 Pergaminos del Archivo Diocesano de Gerona datados

entre los siglos XIV – XVII (en proceso).

- Libro manuscrito en papel de cuentas de fábrica. Encuadernación en pergamino de cartera actualmente perdida (en proceso).



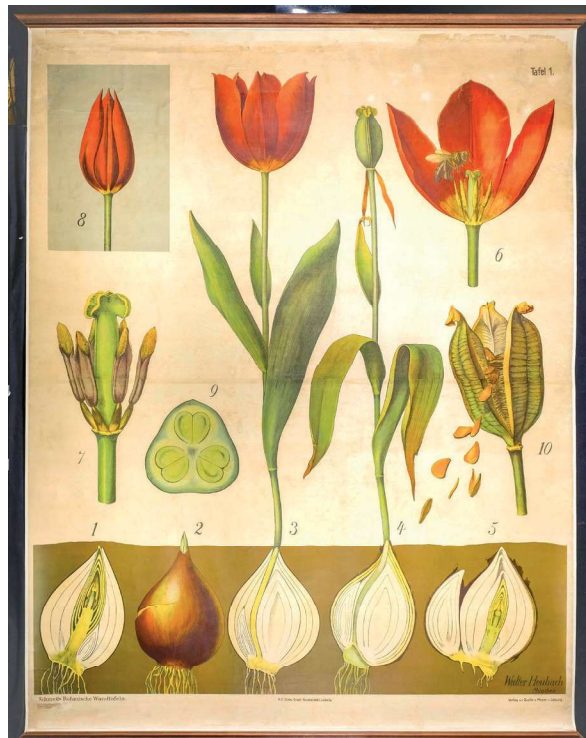
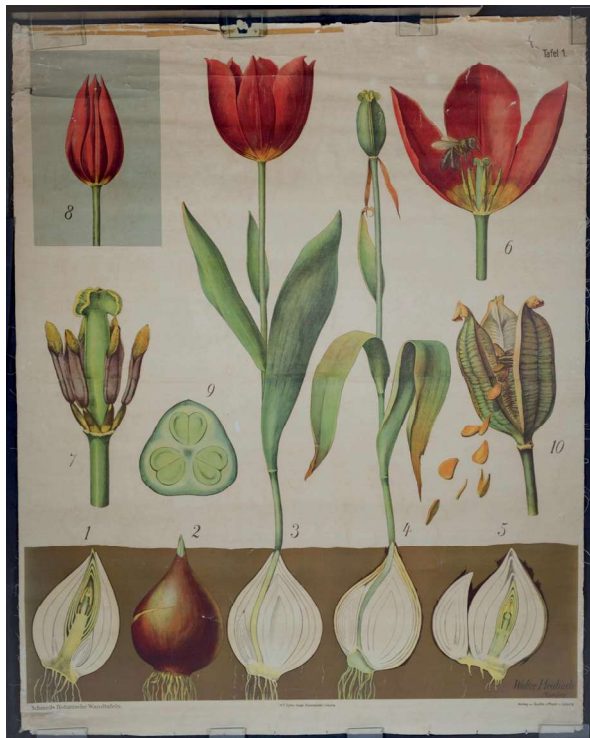
Conservación y restauración de obra gráfica y fotográfica.

Profesores: M^a Isabel Guerrero Martín y Stefanos Kroustallis

- 7 estampas impresas del Ministerio de Asuntos Exteriores y Cooperación (s. XIX).
- Estampa calcográfica, técnica talla dulce. Título: *Vista Segunda de la Carraca*. Grabador: Joachin Fabregat. Dibujante: Pedro Grolliez.
- Estampa calcográfica, técnica talla dulce. Título: *Hemisferio meridional*. Grabador: Vicente López Enguidanos.



- Estampa calcográfica, técnica talla dulce. Título: *Hemisferio meridional*. Grabador: Vicente López Enguidanos.
- Estampa calcográfica, técnica talla dulce. Título: *Hemisferio meridional*. Grabador: Vicente López Enguidanos.
- Estampa litográfica. Título: *Exmo so. D. Manuel Cortina, decano del ilustre colegio de abogados de Madrid*. Grabador: Bernardo Blanco dibujo y litografía. J.J Martínez litografía.
- Estampa calcográfica. Título: *Descanso en el camino*. Grabador: Ricardo Baroja.
- Estampa litográfica. Título: *Vista de la primera puerta del jardín del príncipe en el Real Sitio de Aranjuez*. Litógrafo: Pic de Lèopol. Pintor: F. Brambilla. Dirigido por: J. de Madrazo.
- 1 Cartel didáctico procedentes del I.E.S. Isabel la Católica.
- Cartel didáctico, s. XIX. Técnica: litografía. Título: *Schmeils botanische Wand- tafeln*. [Col. Lám. 1] Autor: Otto Schmeils.



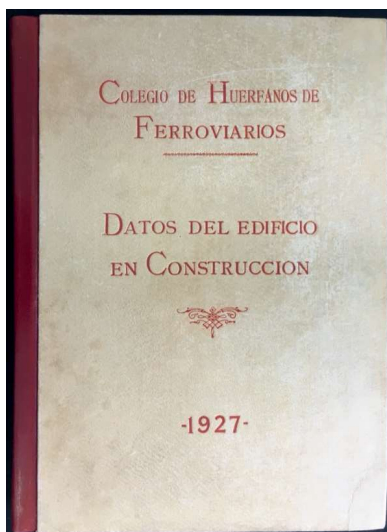
- 3 Transparencias positivas sobre soporte de vidrio. Procedencia ESCRBC (s. XIX-XX).

- Transparencia positiva sobre soporte de vidrio con imagen de plata.
Vista del Puente de los Suspiros de Venecia.
- Transparencia positiva sobre soporte de vidrio con imagen de plata.
Panorama de Zermatt et mont Cervin. Suisse.
- Transparencia positiva sobre soporte de vidrio con imagen de plata.
Alegoria femenina.

Conservación y restauración de encuadernaciones.

Profesora: Diana Vilalta Moret

- *Obras del beato Fray Juan de la Cruz. Tomo I. Año 1694*
- *Los verdaderos entretenimientos colaciones espirituales. Año 1740.*
- *Los verdaderos entretenimientos del glorioso señor San Francisco de Sales. Año 1665.*
- *El Conde de Montecristo (2 tomos), 1846.*
- *Travels in the south of Spain. Londres. Año 1811.*
- *Libro de cianotipos. Colegio de Huérfanos Ferroviario. Año 1927. Procedencia: Museo del Ferrocarril.*



Conservación y restauración de escultura en materiales inorgánicos

Profesor: Javier Casaseca García

- *Los Atletas*, de Fructuoso Orduna, 1946. Seis esculturas de piedra arenisca. IES Ramiro de Maeztu de Madrid (en proceso).



- Panel cerámico de azulejos, *Emperatriz Elizabeth*, de Juan Zuloaga, 1913. Museo Nacional de Artes Decorativas (en proceso).
- Panel cerámico de azulejos, Talavera de la Reina, s. XVI. Museo Nacional de Artes Decorativas (en proceso).
- *Escriba*. Bronce chino, s. XVII. Museo Nacional de Artes Decorativas (en proceso).

- Buda sedente. Bronce oriental, s. XVI-XVIII. Museo Nacional de Artes Decorativas (en proceso).
- Maniquí de Maurice Chevalier, 1930-1940. Sastrería Benítez, Madrid (en proceso).
- Maniquí masculino, c. 1948. Sastrería Benítez, Madrid (en proceso).
- *Busto de Javier Marquina Borra* de bronce. Mariano Benlliure, 1941.



Museo del Ferrocarril, Madrid (en proceso).

- *Ferroviano*, yeso policromado, segunda mitad del s. XX. Museo del Ferrocarril, Madrid (en proceso).
- *El balastero*, yeso policromado, segunda mitad del s. XX. Museo del Ferrocarril, Madrid (en proceso).
- *Custodia de mano* de plata, s. XVIII. Navamorales, Salamanca (en proceso).



Conservación y restauración de escultura materiales orgánicos.

Profesor: Luis Priego

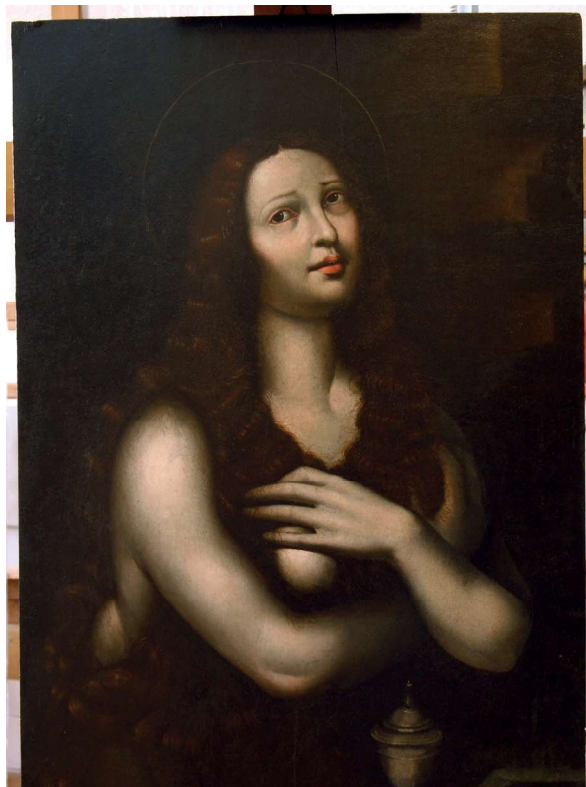
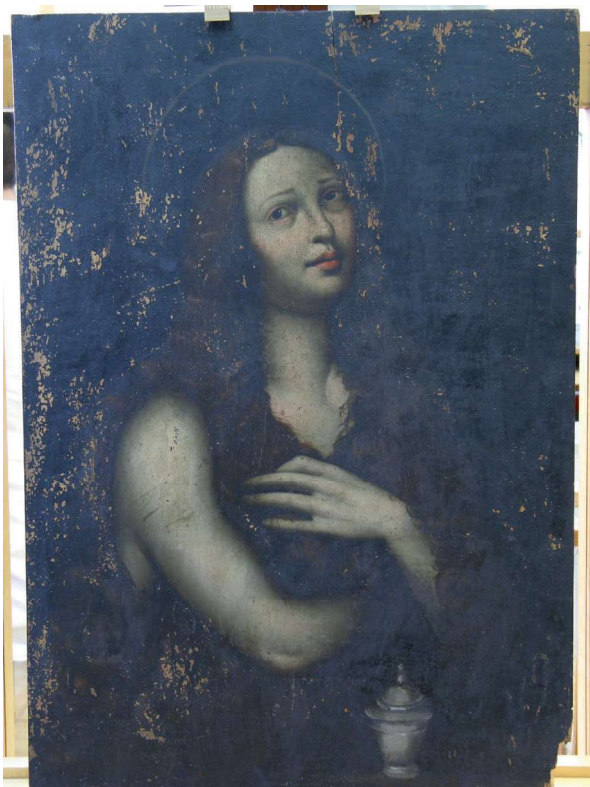
- Retablo de *Santa María de Todos los Santos*, siglo XVI. Catedral de Cuenca (en proceso).



Conservación y restauración de pintura sobre lienzo y tabla

Profesores: Juan Carlos Barbero Encinas y Rosa Plaza Santiago

- *San Pedro*, anónimo, óleo sobre lienzo, s. XVII. Museo de Guadalajara (en proceso).
- *Retrato de caballero*, anónimo, óleo sobre lienzo, finales del siglo XIX. Colección particular (en proceso).
- *Virgen con niño*, anónimo, óleo sobre lienzo, s. XVIII. Toro, Zamora.



- *Fray Luis de Barajas*, anónimo, óleo sobre lienzo, s. XVII. Toro, Zamora.
- *San Isidro labrador*, anónimo, óleo sobre lienzo, s. XVII. Parroquia de San Bernabé, Soria (en proceso).
- *Santa María Magdalena penitente*, anónimo, s. XVI, Temple sobre tabla; Diócesis de Burgo de Osma, Soria (en proceso).



- *Sagrada familia*, anónimo, temple sobre tabla, s. XVI. Parroquia San Juan de la Vera Cruz, Aranda de Duero, Burgos (en proceso).
- *San Jerónimo*, anónimo, temple sobre tabla, s. XV. Diócesis de Cuenca (en proceso).

Conservación y restauración de pavimentos y revestimientos murales antiguos.

Profesora: Almudena Benito

- Mosaico procedente de la villa romana de Albaladejo.

Conservación y restauración de pintura mural y otros soportes.

Profesora: Laura Riesco Sánchez

- Pintura mural sobre lienzo, *Jesús visita la casa de Marta y María*, por piedad del IES "San Isidro" Madrid (en proceso).

- Dos espejos policromados: *Ares* (Marte) y *Atenea* (Minerva), atribuidos a Andrés Beldere. Propiedad del Museo Nacional de Artes Decorativas de Madrid.



- Consolidación de parte de los fragmentos arrancados de pintura mural de la ermita de Santa María la Antigua, Carabanchel, Madrid (en proceso).
- Consolidación de parte de las pinturas murales sobre adobe, arrancadas de Villavendimio, Zamora (en proceso).



- Vidrio oval pintado, con motivo de jarrón floral. Cerramiento del salón de baile del palacio Fernán Núñez, de Madrid. Fundación de los Ferrocarriles Españoles (en proceso).
- Cuatro pinturas sobre cobre: *El banquete de Herodes*, *Cristo ante Caifás*, *Jesús y la mujer adúltera* y *Jesús con el centurión romano*. Propiedad de la iglesia de San Juan Bautista de Tagarabuena, Toro, Zamora (en proceso).

